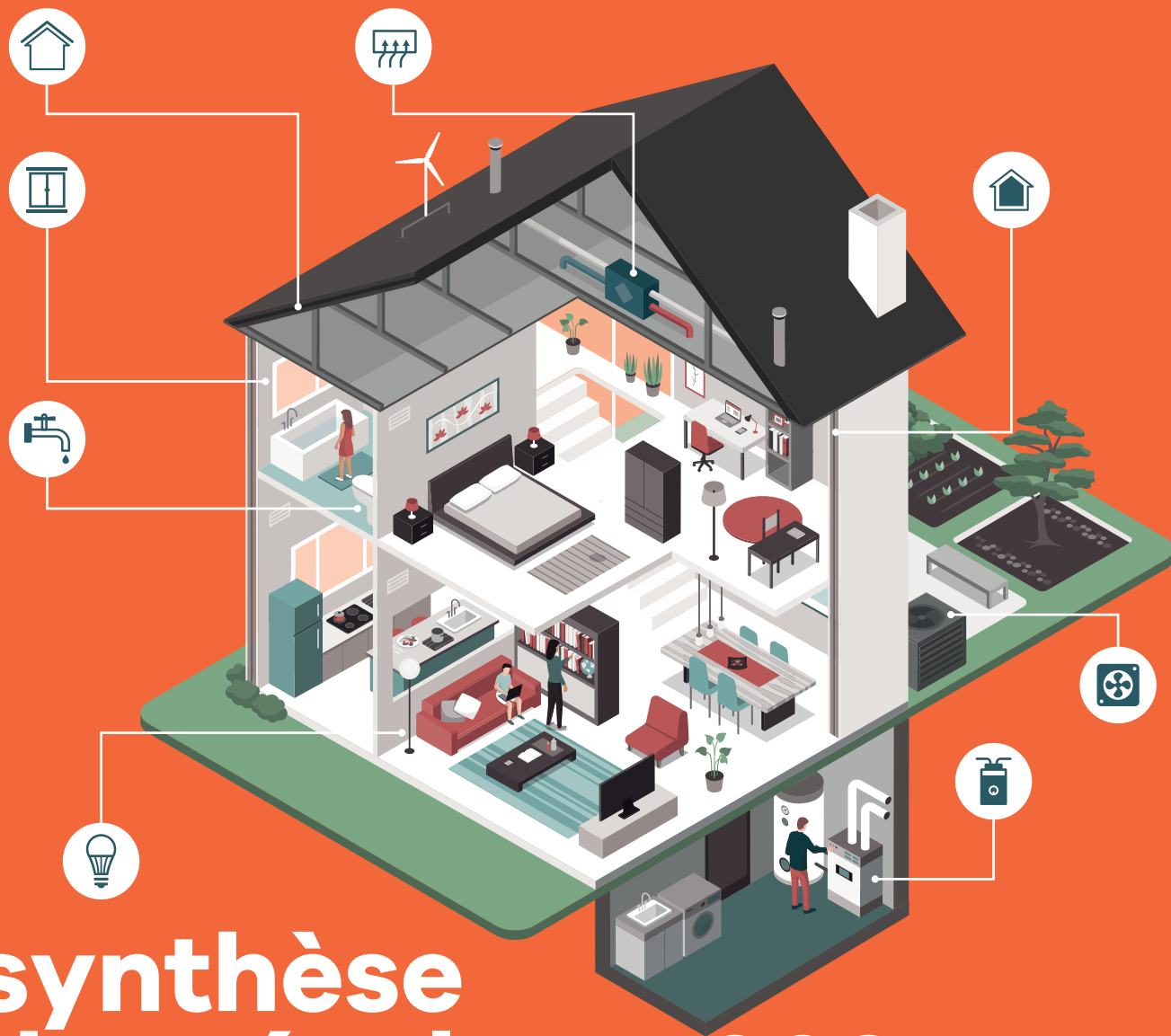




Observatoire Régional de la  
Rénovation Énergétique et des Coûts  
Bourgogne-Franche-Comté



# synthèse des résultats 2021

en partenariat avec



# Quelles aides pour mon projet de rénovation énergétique ?

Pour mon projet de rénovation complète :



Le dispositif «**Ma Prime Rénov' Sérénité**» (anciennement Habiter Mieux Sérénité) est une aide financière majeure de l'Anah (jusqu'à 50 % du montant total des travaux HT dans la limite de 17 500 €). Elle permet notamment d'accompagner les ménages les plus modestes dans leur projet de rénovation énergétique. Depuis 2021, elle est conditionnée par un **gain énergétique minimum de 35 %** entre l'avant et l'après travaux et par l'atteinte de l'étiquette E.



[effilogis.fr](http://effilogis.fr)

Le Service **Effilogis Maison Individuelle**, mis en place par la Région **Bourgogne-Franche-Comté**, accompagne **financièrement et techniquement** depuis 2009 les propriétaires de maisons individuelles dans la rénovation énergétique **BBC globale ou par étapes**.

Pour mes actions de rénovation simple :



Le dispositif **Ma Prime Rénov'** est une aide financière de l'Anah. Elle permet d'accompagner **tous les ménages** via un montant forfaitaire selon l'action réalisée.



Les fournisseurs d'énergie peuvent proposer des aides financières aux particuliers pour financer partiellement ou totalement leurs travaux d'économies d'énergie dans leur logement.

**D'autres aides existent pour vous accompagner dans la rénovation de votre logement. Rapprochez-vous d'un espace conseil France Rénov' pour en savoir plus.**

# Un parc de logements ancien et à rénover en Bourgogne-Franche-Comté

La Bourgogne-Franche-Comté se distingue par une part de logements énergivores supérieure à la moyenne nationale.

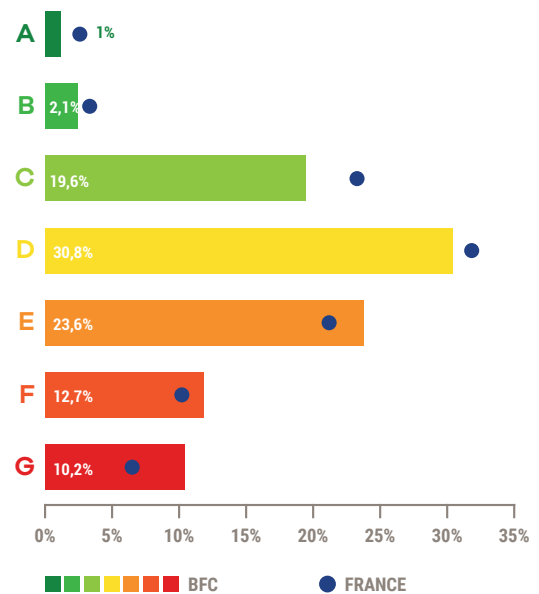
Selon une récente étude de l'Observatoire National de la Rénovation Énergétique, **plus d'un cinquième des logements de la région présentent une étiquette énergétique F ou G, soit 290 000 ménages.** En prenant en compte la classe E, la Bourgogne-Franche-Comté est la seule région à compter plus d'un logement sur deux concerné potentiellement par des restrictions de location à compter de 2034.

A l'opposé, les étiquettes A et B concernent 3,1 % des logements dans la région, contre 4,9 % en Métropole.

L'ancienneté des logements témoigne également de cette situation. Avec près d'un logement sur deux construit avant 1975 et donc avant l'instauration de réglementations thermiques, le parc de logements est vieillissant et nécessite des travaux importants pour être performant au niveau énergétique.

## Répartition des logements par étiquette énergétique en région et en France

Sources : Observatoire DPE Ademe ; base des DPE juillet 2021 - juillet 2022



## Un observatoire régional au service de la rénovation énergétique

La Cellule Economique Régionale de la Construction Bourgogne-Franche-Comté (CERC BFC) analyse depuis 2021 les projets des ménages ayant bénéficié de subventions de la Région et/ou de l'ANAH à l'aide de l'Observatoire Régional de la Rénovation Énergétique et des Coûts (ORREC).

Cet observatoire a pour objectif d' :

- d'enrichir le conseil aux particuliers et faciliter le passage à l'action en fournissant une aide à la décision (aide à l'analyse des devis, accompagnement du choix des travaux, des équipements et matériaux selon une exigence de performance et coût associé)
- d'évaluer l'impact de la politique publique des aides
- d'identifier les secteurs à forts enjeux
- d'apporter des informations aux professionnels sur l'évolution des demandes par poste de travaux

Cet observatoire est soutenu par l'ADEME, la DREAL et la Région Bourgogne-Franche-Comté.

Pour plus de détails sur la méthodologie appliquée, rendez-vous sur cette page :

[www.cerc-bfc.fr/docs/methodologie.pdf](http://www.cerc-bfc.fr/docs/methodologie.pdf)

# Quels résultats ?

Majoritairement composé de maisons individuelles (98%), les dossiers étudiés comptent en moyenne 3,4 actions par projet mais demeurent hétérogènes avec un nombre conséquent de projets contenant une seule action ou un bien plus grand nombre (7 ou plus).

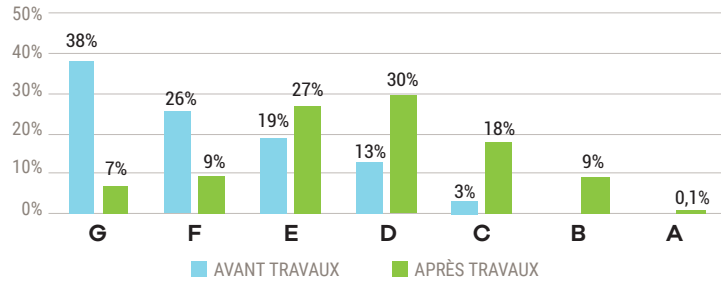
Le remplacement ou le changement des moyens de chauffage est présent dans deux tiers des dossiers étudiés (porté par les dossiers mono-action qui consistent principalement en l'installation d'un moyen de chauffage plus vertueux). Les actions d'amélioration de l'enveloppe suivent avec notamment le remplacement des ouvertures (présent dans 60% des dossiers).

Le recours aux actions concernant l'eau chaude sanitaire est faible de prime abord (<8%) mais peut être inclus dans certains systèmes de chauffage.

Les résultats des 1300 projets de rénovation énergétique étudiés s'illustrent par l'amélioration de l'étiquette énergie de façon notable

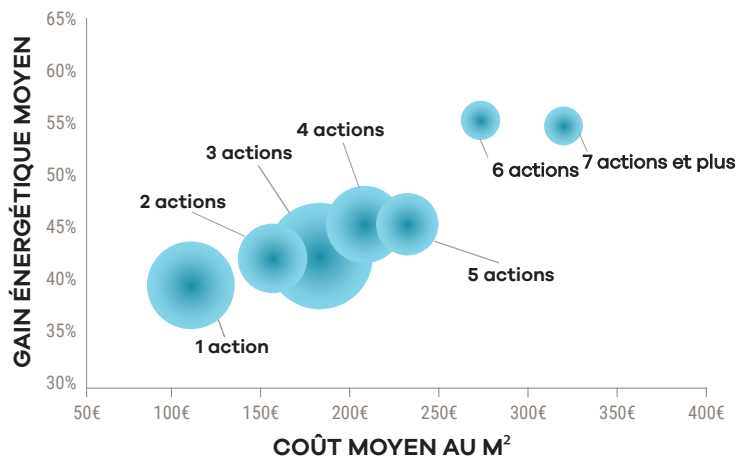
Un logement sur deux en étiquette D ou mieux après travaux contre un sur dix avant rénovation

Répartition des dossiers étudiés par étiquette énergétique avant et après travaux

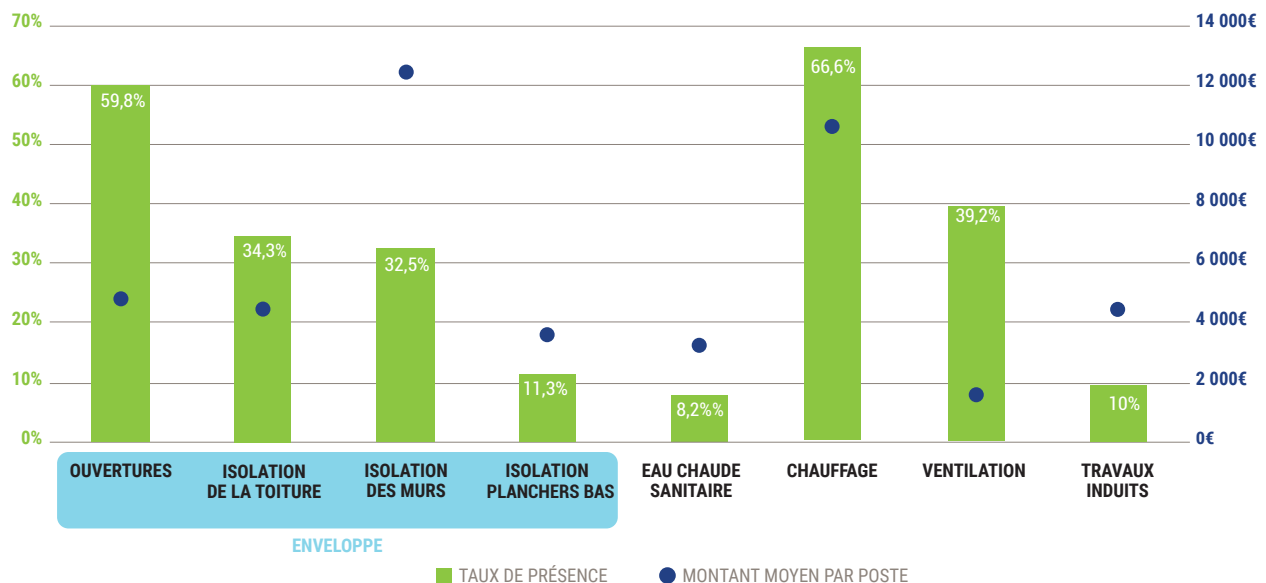


Plus les travaux réalisés sont nombreux, plus les gains énergétiques sont élevés

La taille des bulles est proportionnelle au nombre de dossiers concernés



## Quels types de travaux sont plébiscités ?

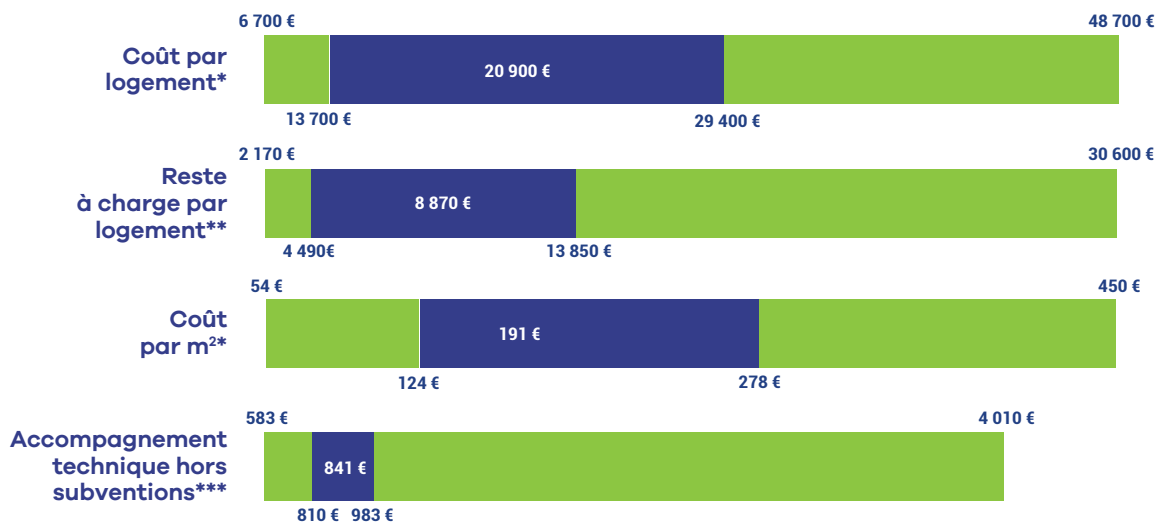


# Quels sont les coûts observés en 2021 ?

## Au global, par logement

Exemple de lecture concernant le coût par logement :

Son montant est compris entre **6 700 € et 48 700 €** dans **90%** des cas et entre **13 700 € et 29 400 €** dans **50%** des cas. Le coût médian est de **20 900 €**.



\*TTC HORS ACCOMPAGNEMENT TECHNIQUE - \*\*APRÈS PRISE EN COMPTE DES AIDES ET SUBVENTIONS ACCORDÉES - \*\*\*VC AUDIT ÉNERGÉTIQUE

L'étendue observée de la fourchette de coûts est représentative de la variété des projets étudiés. Le montant des actions réalisées dépend de nombreux facteurs : matériaux ou technologies choisis, configuration du logement, date de construction, localisation... L'expertise et l'expérience d'un conseiller sont indispensables pour affiner tous les aspects techniques d'un dossier.

## Par poste de travaux :

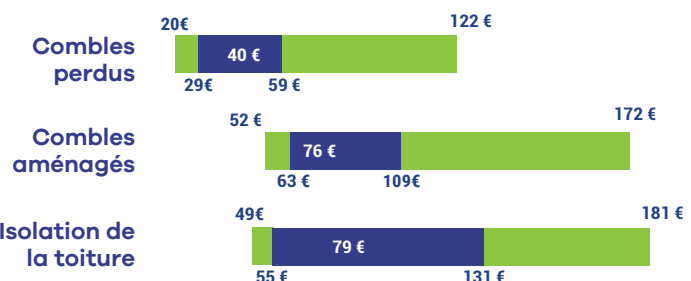
### Les actions d'isolation de l'enveloppe

Une isolation et une étanchéité de l'enveloppe du logement permettent de limiter au maximum les pertes énergétiques et améliorent le confort ressenti par les habitants. Une ventilation adaptée est également nécessaire en cas d'amélioration drastique de l'étanchéité du logement.

#### Isolation des murs



#### Isolation du toit



## Par poste de travaux :

L'efficacité énergétique d'un logement passe par un moyen de chauffage avec un rendement important. Le choix du type de chauffage (bois, gaz, PAC...) a des implications importantes en termes de coûts à long terme et d'émissions de CO<sub>2</sub>.

### Isolation des parois horizontales (€/m<sup>2</sup>)



Isolation du plafond



Isolation du plafond de cave



### Remplacement des ouvertures (€/unité)



Parois vitrés



Volets isolants



Porte d'entrée donnant sur l'extérieur



### Systèmes de chauffage (€/unité)



Poêle à granulés



Poêle à bûches



Chaudière bois (bois-bûches)



Chaudière à granulés



Pompe à chaleur



Air/air



Air/eau



Chaudière à condensation



### Ventilation (€/unité)



VMC simple flux



VMC double flux



### Production d'eau chaude sanitaire (€/unité)

Chauffe-eau



Thermodynamique



Solaire



Ces fourchettes de prix sont données à titre indicatif et dépendent de nombreux facteurs (Type de construction, technologie, niveau d'ambition). Chaque projet étant spécifique, il est nécessaire de vous rapprocher de votre Espace Conseil France Rénov' pour aller plus loin dans votre projet.

## Vers qui m'orienter ?

### Le réseau France Rénov' pour orienter les ménages dans leurs projets de rénovation énergétique



**France Rénov'**, le service public de la rénovation de l'habitat, est depuis le 1<sup>er</sup> janvier 2022 **le point d'entrée unique quel que soit le projet de travaux** : il donne aux Français un égal accès à l'information, les oriente tout au long de leur projet de rénovation, et assure également une mission sociale auprès des ménages aux revenus les plus modestes. Les informations et conseils délivrés par France Rénov' sont neutres, gratuits et personnalisés, afin de sécuriser le parcours de rénovation énergétique, faciliter la mobilisation des aides financières et mieux orienter les ménages vers les professionnels compétents en s'appuyant sur :

- **france-renov.gouv.fr**

Une plateforme web unique sur laquelle sont disponibles les informations utiles au sujet de la rénovation de l'habitat, un outil de simulation permettant d'identifier les aides financières disponibles pour la rénovation énergétique de son logement, ainsi qu'un annuaire des artisans qualifiés RGE

- **0 808 800 700** Service gratuit  
+ prix appel

Un numéro de téléphone national unique pour joindre les conseillers France Rénov' ;

- Un réseau de plus de 450 guichets uniques « Espaces Conseil France Rénov' » répartis sur l'ensemble du territoire et rassemblant les Espaces Conseil FAIRE ainsi que les Points Rénovation Information Service de l'ANAH (PRIS). Ce réseau, organisé pour informer et conseiller les ménages, poursuit son déploiement en partenariat avec les collectivités locales. En région, ce sont 15 Espaces Conseil qui sont présents pour vous orienter. Trouvez les coordonnées de l'Espace Conseil le plus proche sur [www.france-renov.gouv.fr](http://www.france-renov.gouv.fr).



**Observatoire Régional de la  
Rénovation Énergétique et des Coûts  
Bourgogne-Franche-Comté**

**CERC Bourgogne-Franche-Comté**

**Tél. : 07 85 18 63 50 / 06 76 17 01 01**

**Mail : [contact@cerc-bfc.fr](mailto:contact@cerc-bfc.fr)**

**[www.cerc-bfc.fr](http://www.cerc-bfc.fr)**

en partenariat avec

