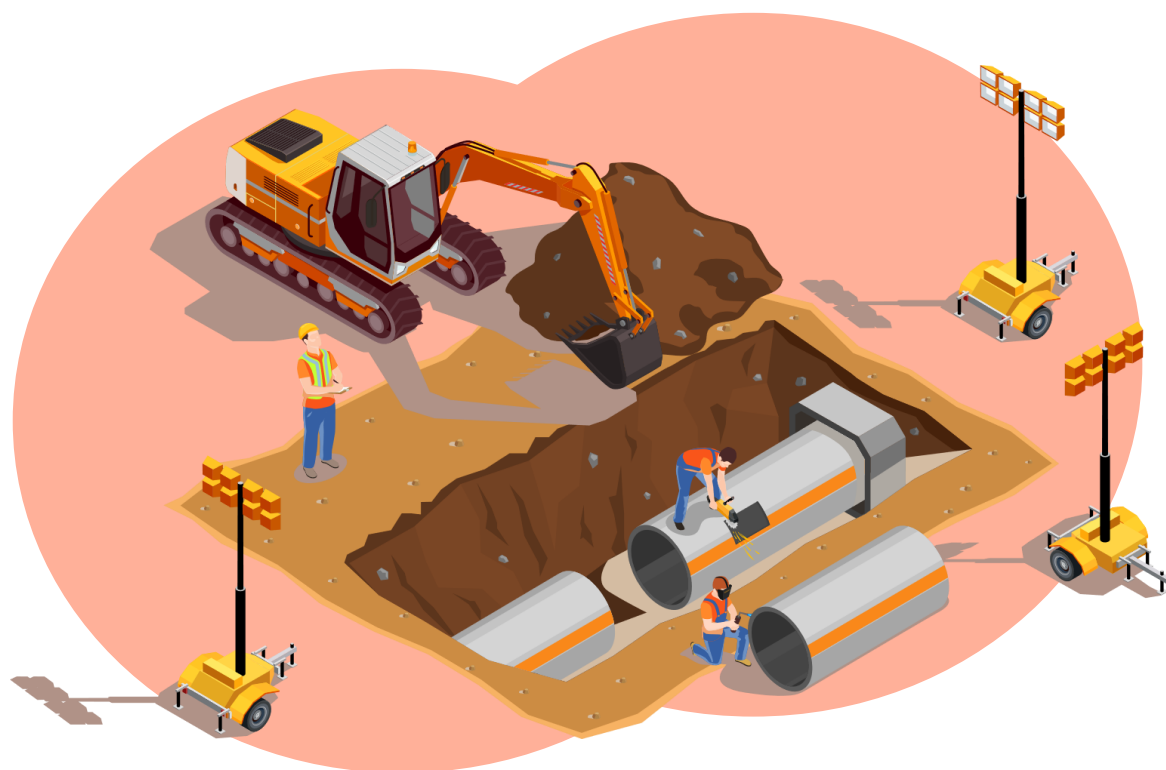


# ACTIVITÉ, EMPLOI ET FORMATION DANS LE BATIMENT ET LES TRAVAUX PUBLICS

## BOURGOGNE-FRANCHE-COMTÉ



# L'EMPLOI & LA FORMATION BÂTIMENT ET TRAVAUX PUBLICS BOURGOGNE-FRANCHE-COMTÉ

En un clin d'œil



La CERC Bourgogne-Franche-Comté, en partenariat avec l'Observatoire des Métiers du BTP a produit un [tableau de bord Activité, Emploi et Formation dans le Bâtiment](#) et un [tableau de bord Activité, emploi, formation dans les Travaux Publics](#). Ces tableaux de bord s'articulent autour de trois piliers :

- Au carrefour de l'activité, de l'emploi et de la formation : quels constats aujourd'hui ?
- Quelles tendances pour quels constats demain en région ?
- Baromètres prospectifs par domaine de métier et fonction en région

Ce document « en un clin d'œil » présente de façon synthétique les principaux agrégats. Pour aller plus loin, retrouvez la prospective dans les tableaux de bord complets.

## RESSOURCES DISPONIBLES

**8 652** éts. avec salariés  
**17 340** éts. sans salariés

### Ressources mobilisées

**51 158** salariés  
**15 751** non salariés

### Ressources mobilisables

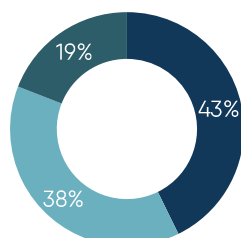
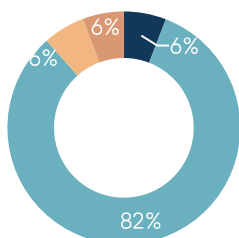
**4 548** intérimaires  
**14 218\*** demandeurs d'emploi catégories A,B,C

Sources : URSSAF 2021, DARES 2021, SIRENE 2020, UCF CIBTP 2021  
Traitements Réseau des CERC \* Secteur de la Construction

## ZOOM SUR LES SALARIÉS

**39,8 ans** en moyenne

**69,4%** d'ouvriers



■ CDD  
■ CDI  
■ Apprentissage  
■ Autre contrat

■ Ouvrier peu qualifié  
■ Ouvrier qualifié  
■ Ouvrier très qualifié

Sources : UCF CIBTP 2021 - Traitements Réseau des CERC

## FLUX DE SALARIÉS

**8 801** salariés entrés  
**10 051** salariés sortis



dont **75,6%** d'ouvriers  
dont **79,4%** d'ouvriers

**15,7%** de turn-over

**82,4%** recrutements difficiles dans les métiers de production

Sources : BMO 2022, UCF CIBTP 2021 - Traitements Réseau des CERC

## BESOINS EN RESSOURCES

Remplacement des salariés sortis du secteur en 5 ans

Créations/destructions de postes selon l'évolution de l'activité à horizon 5 ans

**1 991** ressources nouvelles entrantes par an en production

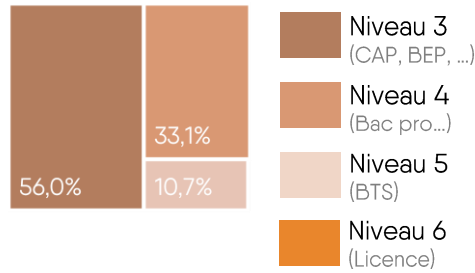
Pour répondre aux départs définitifs du secteur (départs en retraite, sorties définitives du secteur, etc.) mais également aux recrutements liés à l'activité, le besoin en primo-arrivants dans le secteur du Bâtiment et Travaux Publics, sur un métier de production, est estimé à **XXX personnes**.

Sources : Estimation Réseau des CERC

# L'APPAREIL DE FORMATION

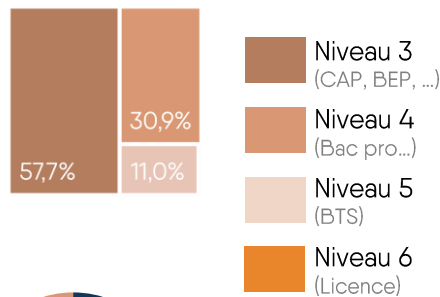
## Formation initiale

**6 463**  
jeunes en  
formation initiale



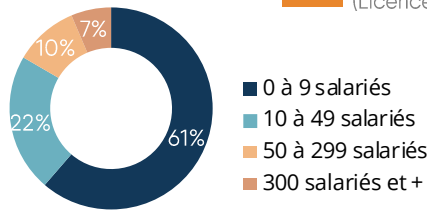
dont

**3 043**  
en année  
diplômante



## Zoom sur l'apprentissage

Répartition des apprentis  
Dans les entreprises du Bâtiment  
et des Travaux Publics par taille  
de l'entreprise



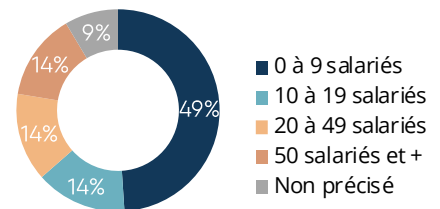
## Formation continue

**737**  
salariés en contrat de  
professionnalisation



## Zoom sur les contrats de professionnalisation

Répartition des contrats de  
professionnalisation par taille  
d'entreprise



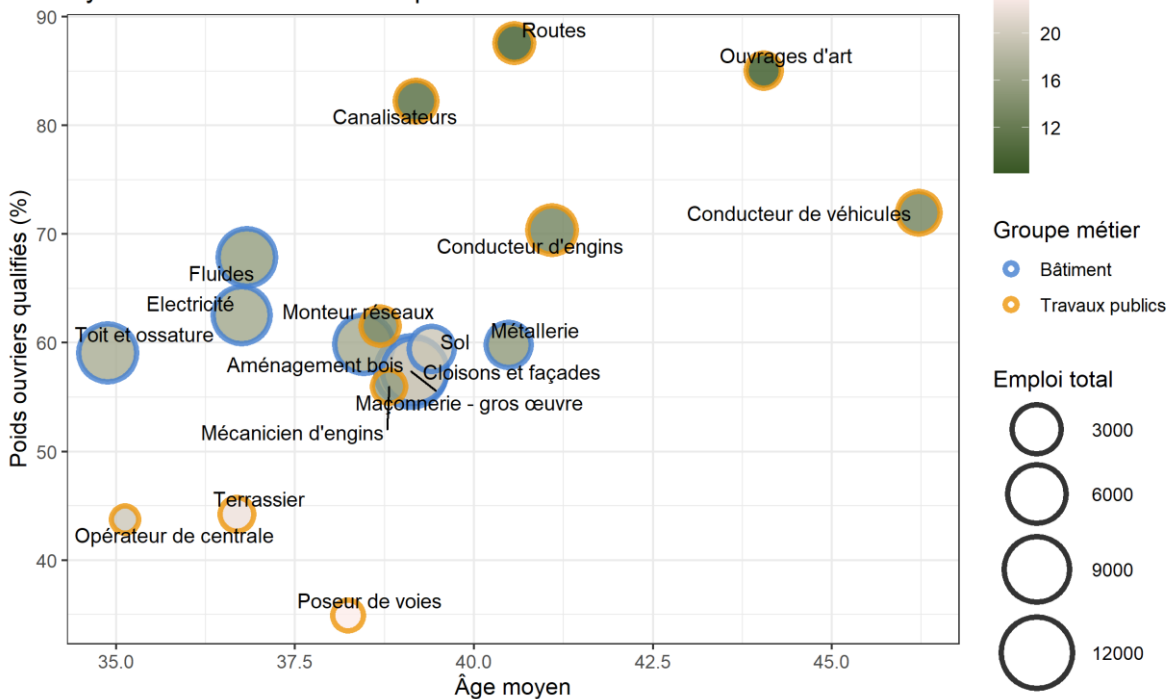
**9 715**  
stagiaires salariés  
en formation continue



Sources : Ministère de l'Education nationale 2021-2022 – Constructys 2021 – Traitements Réseau des CERC

# LES INDICATEURS PAR GROUPE MÉTIER

## Synthèse des données d'emploi des fiches métiers



Source : Réseau des CERC

## CLÉS DE COMPRÉHENSION

### Ressources disponibles

8 652 établissements employeurs ayant un code APE BTP en Bourgogne-Franche-Comté  
17 340 établissements sans salariés ayant un code APE BTP en Bourgogne-Franche-Comté (y compris micro-entreprises)  
51 158 salariés employés dans un établissement ayant un code APE BTP en Bourgogne-Franche-Comté  
15 751 non-salariés avec une activité BTP  
4 548 intérimaires en équivalents temps pleins ayant travaillé dans un établissement de BTP en Bourgogne-Franche-Comté  
14 218 demandeurs d'emplois de catégorie A, B, C recherchant un métier BTP inscrits à Pôle Emploi

### Zoom sur les salariés inscrits à la caisse des congés intempéries du BTP au 15 mars 2021

69,4% ont un statut ouvrier dont 57,3% sont qualifiés ou très qualifiés (basé sur la position dans la convention collective ; coeff.  $\geq$  185 Bâtiment ou 125 TP)

### Flux de salariés inscrits à la caisse des congés intempéries du BTP

8 801 salariés sont entrés dans l'entreprise au cours de l'année (quel que soit le contrat) pouvant être nouveau dans le secteur ou arrivant d'une autre entreprise du BTP.  
10 051 salariés ont été déclarés comme sortants de l'entreprise inscrite à la caisse des congés intempéries soit un turn-over de 15,7%.  
82,4% des recrutements sont jugés difficiles par les entrepreneurs sur les métiers du BTP.

### Besoin en ressources

Pour répondre aux départs définitifs du secteur (départs en retraite, sorties définitives du secteur, etc.) mais également aux recrutements liés à l'activité, le besoin en primo-arrivant dans le secteur du Bâtiment et des Travaux Publics, sur un métier de production, est estimé à 1 991 personnes.

### Formation initiale

6 463 jeunes sont en formation à un métier du BTP dans les centres de formation de la région (formations allant du CAP, au BTS et à la Licence inclus) ; 2 481 en voie scolaire et 3 700 en apprentissage.  
Parmi eux, 3 043 sont en année diplômante. A l'issue de leur diplôme, ces jeunes vont pouvoir entrer dans une entreprise du BTP, poursuivre leurs études (ou redoubler), quitter le secteur ou la région.  
61% des apprentis, dans une entreprise du BTP, dont l'organisme de formation est dans la région et ce quel que soit le métier préparé (métier de production du Bâtiment ou des Travaux Publics, assistant(e) de direction, comptabilité, etc.) ou le niveau (du CAP jusqu'au niveau ingénieur) sont dans une entreprise de 0 à 9 salariés.

### Formation continue

737 salariés ont été recensés en contrat de professionnalisation dans une entreprise du BTP quel que soit le métier préparé.  
9 715 formations continues ont été suivies par les salariés de la région (formations obligatoires ou montée en compétences).

## AVEC LE CONCOURS...

Des membres et partenaires de la CERC



Des membres du GIE Réseau des CERC



De l'Observatoire des Métiers du BTP



CERC Bourgogne-Franche-Comté

12 C, Espace coworking Valparc Bâtiment C  
25840 - ECOLE-VALENTIN  
07-85-18-63-50 | 06-76-17-01-01  
contact@cerc-bfc.fr | www.cerc-bfc.fr